

보도자료

보도일시 [지면보도] 2020년 10월 30일(금) 조간부터 가능
[인터넷 기사] 2020년 10월 29일(목) 13:00이후 가능

[연구관련]
신규수 한국노동연구원 초빙연구위원
(044-287-6413, vcp0502@kli.re.kr)
담 당 자 신현구 한국노동연구원 고용영향평가센터 평가기획팀장
(044-287-6407, shin@kli.re.kr)

[보도지원]
김대호 한국노동연구원 홍보전략팀 팀장
(044-287-6041, helcyon@kli.re.kr)

배포일시 2020년 10월 29일(목) 9:00

어린이집 종사자 처우개선의 고용효과

□ 보육교사를 중심으로, 어린이집 종사자의 근로환경 현황과 현 개선정책의 효과를 살펴보고 추가적 개선안이 가져올 보육서비스 분야의 고용 규모를 예측

□ 주요 연구 내용

- 보육제도 및 보육교사의 처우 개선정책 분석
- 어린이집 및 보육교사수 추이와 향후 10년간 어린이집 교사 수요 추정
- 어린이집 종사자의 근로환경 현황과 보육교사의 처우개선 요구도 분석
- 보육교직원 처우개선이 고용에 미치는 경로 분석
- 교사대 아동비 등 처우개선 시나리오에 따른 보육교사의 양적 고용효과 예측
- 보육교사의 처우개선 요구도 및 고용효과 등의 결과를 바탕으로 정책적 시사점 도출

□ 보육정책 평가

- 국가 및 지방자치단체는 보육의 공공성 강화 및 보육서비스 품질향상을 위해 보육 교사의 근무환경 및 처우개선에 관한 다양한 정책적 지원을 지속적으로 추진해 왔음

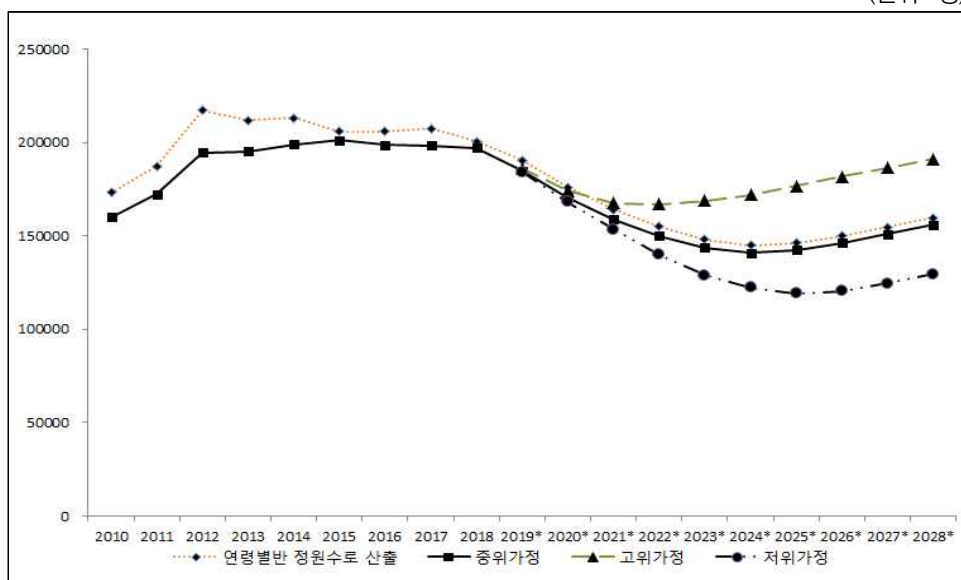
- 그럼에도, 현재까지의 보육정책은 장기적인 차원에서의 근본적인 해결책보다는 보육 교사의 열악한 근무환경 및 처우개선을 위한 보완적인 성격이 강했음
- 이에, 보육교사의 근로환경 개선 요구를 현실적으로 반영할 수 있는 근본적이고 장기적인 정책 마련이 필요

□ 보육서비스 제공현황 및 보육교사 수요·공급 분석

- 보육교직원은 2018년 12월 말 기준 33만3,420명으로, 2010년 13만6,910명 대비 약 2.4배가량 증가, 이는 무상보육 지원에 따라 아동 이용률과 어린이집 개소 수 증가에 기인함
- 보육교사의 향후 수요를 예측하기 위해 먼저 서비스의 이용률을 예측한 다음, 통계청 장래인구추계의 보육시설 이용 연령에 반영한 후, 교사대 아동비를 기반으로 필요한 보육교사 수 추정
- 장래인구추계의 중위가정 기준으로 추정된 보육교사 수는 2019년 18만 4천명에서 2028년 15만 6천명까지 감소할 것으로 예측됨

[그림 1] 연도별 어린이집 보육교사 예측 결과 : 가정별

(단위 : 명)



주 : * 표시가 붙은 연도는 예측치, 없는 경우는 실측치(중위가정)임

□ 어린이집 교직원 처우 현황과 개선 요구도

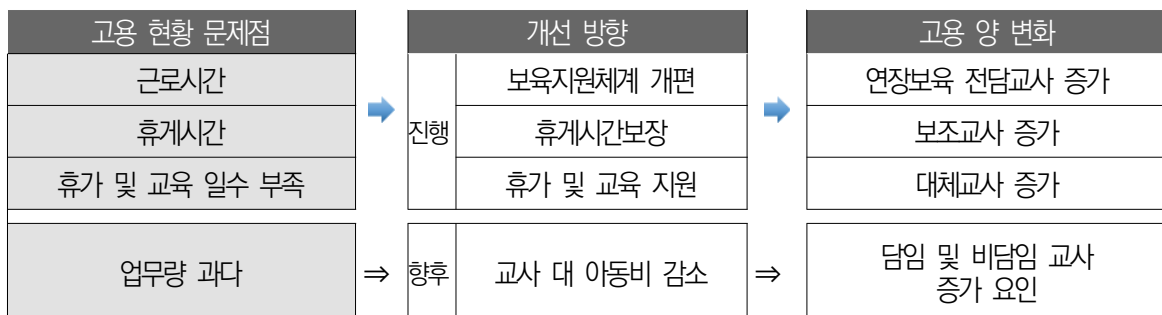
- 2018년 「보육실태조사」를 통해 보육 교직원의 근로환경 실태를 살펴본 결과, 전반적으로 2015년 조사보다 근로조건이 향상되고 만족도도 증가
- 그러나 여전히 급여 수준의 경우, 국공립과 민간가정의 설립유형별 차이 해소가 필요하고 보육교사의 연평균 휴가사용 일수는 10.5일로 법정 연차휴가 일수도 다 채우지 못한 경우가 많아 기타 휴가사용은 평균 0.5일에 불과
- 보육교사들의 처우개선을 위한 최우선과제를 도출하기 위해 751명에 대해 설문조사를 실시하여, Borich 요구도와 The Locus for Focus 모델을 적용해 최종적으로 도출한 개선사항은 <표 1>과 같음

<표 1> 보육교사 근로조건 및 환경 필요도를 반영하는 9개의 최우선순위군 내용(순위별)

Rank(LF)	근로조건 및 환경 세부항목	중분류
1 (HH)	• 법정 연월차 미사용 시 보상	임금
2 (HH)	• 법정 연월차 사용 자율성(시기 및 신청) 확보	휴가휴직
3 (HH)	• 교사 자격 수준에 따른 급여지급	임금
4 (HH)	• 초과 및 주말 근무 수당 지급	임금
5 (HH)	• 법정 유급 병가 사용 보장	휴가휴직
6 (HH)	• 법정 연월차 사용 일수 보장	휴가휴직
7 (HH)	• 휴게 공간의 확보	휴게시간
8 (HH)	• 법정 산전후 휴가 사용 보장	휴가휴직
9 (HH)	• 명확한 직무설계로 휴게시간 확보	휴게시간

□ 보육교직원 처우 개선이 고용에 미치는 경로는 아래와 같음

[그림 2] 어린이집 종사자 처우개선 정책의 고용연계성



□ 교사대 아동비 등 처우개선 시나리오에 따른 보육교사의 양적 고용효과 예측

- 현재 휴게시간 보장, 연장반 전담교사 배치 그리고 교사 대 아동비(比) 축소 등의 정책적 욕구가 반영될 경우 아래 <표 2>와 같이 3유형의 시나리오에 따른 고용량 추정

<표 2> 보육교사 처우 개선을 위한 시나리오안

구분	내용
1 안	• 현재 법정 교사 1인당 아동 수를 축소하는 방안과 함께 보조교사 지원제도의 4시간 제공의 한계점을 보완
2 안	• 영국의 연령별 기준을 도입하지만 단일반 구성이 아니라 2담임제로 안전성 확보까지 고려 (단, 이 모델을 도입할 경우 현재 지원되고 있는 영아반, 누리반 보조교사 등의 필요성에 대한 검토가 함께 논의될 필요가 있음)
3 안	• 이상적 모형으로 호주식 모델로 현재 교사 1인당 아동 수를 대폭 축소하지만 연령별 배치기준보다는 3세 이상과 미만으로 구분하여 2담임제+보조교사 1인 체제로 구성

- 분석결과, 저출생으로 인한 인구감소를 고려한다면 필요로 하는 보육교사 수 또한 감소할 것이므로 앞서 제시한 연령별 어린이집 이용자 수 추계의 중위가정을 고려하여 시나리오별 필요한 담임 및 비담임 교사 수를 추계하면(보조교사 수 제외) <표 3>과 같음

<표 3> 0~만5세 인구추계(중위가정)를 고려한 보육교사 수 추이

(단위: 명)

	현재 법적 기준 유지	시나리오 1	시나리오 2	시나리오 3
2019	184,991	271,887	343,408	300,275
2020	170,591	251,010	317,816	280,098
2021	158,785	235,223	296,632	262,060
2022	149,984	222,415	280,128	247,017
2023	143,707	212,714	268,198	236,303
2024	140,983	208,990	262,887	231,142
2025	142,451	211,826	265,069	231,763
2026	146,306	217,358	271,562	236,275
2027	150,985	223,900	279,745	242,734
2028	156,065	231,434	288,976	250,505

- 시나리오별 교사 대 아동비를 축소, 개선한다면 시나리오 1의 경우 27만 명에서 23만 명으로, 시나리오 2의 경우 34만 명에서 28.8만 명으로, 시나리오 3의 경우 약 30만 명에서 25만 명으로 감소

- 특히, 시나리오 3은 상근 보조교사, 즉 비담임교사를 포함한 수이기 때문에 담임교사만을 놓고 보면, 20만 명에서 17만 명으로 감소하므로 현재의 22.2만 명의 담임 및 보조교사 수로 공급이 가능함을 보임

□ 보육교사의 처우개선 요구에 기반한 정책적 시사점

- Borich 요구도 및 The Locus for Focus 모델을 통해 도출한 어린이집에 종사하고 있는 담임교사들의 처우개선 정책과제 중 최우선순위인 휴게시간, 휴가와 정당한 보상을 중심으로 정책제언을 제시하고자 함
- 보조 및 대체교사를 포함해 기타 보육교직원의 처우개선은 담임, 보육교사의 근로환경 개선을 기반으로 확대 적용되어야 할 것임.
- 먼저, 적절한 보상과 관련하여 시설유형과 무관하게 통일되고 체계적인 임금 가이드가 필요. 또한, 정기적 지급되는 처우개선비는 통상임금에, 그리고 시간외 수당 등은 근로기준법에 따라 적법하게 제공되도록 유도되어야 함
- 다음으로, 초과근로 감소 및 휴게시간 사용 정착을 위한 보조교사 지원 시 이들 보조교사를 상근 비담임교사 체계로 운영함으로써 현장에서의 책임소재의 문제를 해결하고 우수한 인력을 확보할 수 있을 것임
- 또한, 보육교직원 휴가권 보장 및 보육 공백 해결을 위한 규모별 대체인력 지원이 필요함. 80인 이상의 경우 상근 1인 배치가 요구되며, 80인 미만 규모의 경우 육아종합지원센터 또는 사회서비스원에서 정규직화한 대체교사를 안정적으로 공급할 필요가 있음
- 마지막으로, 이러한 요구 사항이 종합적으로 반영될 수 있도록 직무분석을 통한 적절한 교사 대 아동비와 반구조의 설계가 요구됨
- 상기 정책안에 대한 단계적 접근은 보육공백을 최소화하고 최근 코로나 19로 다시 한번 드러난 어린이집 종사자들의 열악한 근로환경을 개선하기 위한 정책 방향을 제시함

첨부: KLI고용영향평가브리프 원문. 끝.